



المملكة المغربية  
وزارة الداخلية  
عمالة إقليم بركان  
جماعة بركان  
مديرية المصالح  
مصلحة الإعلام

## منوغرافيا جماعة بركان



## مقدمة

تعتبر مدينة بركان عاصمة الإقليم، وتقع في أقصى الشمال الشرقي للمغرب، عند سفوح جبال بني يزناسن وعلى أطراف سهول تريفية الخصبة، وعلى بعد 20 كلم من الساحل المتوسطي ( السعيدية رأس الماء) تحولت من تجمع سكاني كان يضم حوالي 3000 نسمة في سنة 1930 إلى مدينة متوسطة تبلغ ساكنتها **108897** نسمة. كما أن توفرها على مؤهلات فلاحية و سياحية ، ووسط طبيعي متنوع ، وكذا قربها من محور طرقي وطني هام -(على بعد 50 كلم من مطار وجدة ، 80 كلم من مطار الناظور العروي ، 100 كلم من ميناء بني انصار)- أهلها لتصبح قطبا حضريا ثالثا بالجهة الشرقية بعد وجدة و الناظور ،مختصا في الخدمات و المبادلات ،وتشهد المنطقة حاليا تحولات بسبب ميلاد مشاريع عملاقة تتمثل في القطب السياحي على سواحل البحر الأبيض المتوسط و القطب الفلاحي التي ستؤثر إيجابا على نموها و ازدهارها.

## التسمية:

عرفت المدينة باسم : " بركان " و في الأصل: " أبركان " وهي كلمة أمازيغية تعني : " أسود" نسبة إلى وليها الصالح الذي كان أسود البشرة، وهو العلامة والمحدث سيدي امحمد أبركان ، ( بتسكين الميم الأولى و تشديد وفتح الميم الثانية)بن الحسن بن مخلوف الرشدي،والمتوفي سنة 868 هـ الموافق لـ 1466 م ،و المدفون بالمكان المعروف باسمه على الضفة اليمنى لواد شراعة عند مدخل المدينة من جهة الغرب، فسميت المدينة باسمه تيمنا به.

## النشأة التاريخية:

إلى نهاية القرن التاسع عشر الميلادي كانت المنطقة عبارة عن غابات . قبل ان يتم استصلاحها من طرف المعمرين الفرنسيين لتتحول إلى أراضي خصبة تحت اسم سهل تريفية . و تشكلت من سكان قبائل جبال بني يزناسن الذين ينقسمون إلى أربعة قبائل رئيسية و هي: بنو وريمش – بنو عتيق- بنو خالد- بنو منقوش.

و يصعب تحديد الأصل الحقيقي لهؤلاء السكان رغم الروايات العديدة حول أصل كلمة ازناثة كما يصعب تحديد الفترة الزمنية التي سكن فيها الانسان هذه المنطقة. و الأقرب إلى الصواب أنها ما قبل التاريخ. ذلك ان البحث الأركيولوجي الذي اجري على الآثار الموجودة بمغارة الحمام تؤكد أن الإنسان وجد هناك منذ مدة تصل بين 40.000 إلى 100.000 سنة.

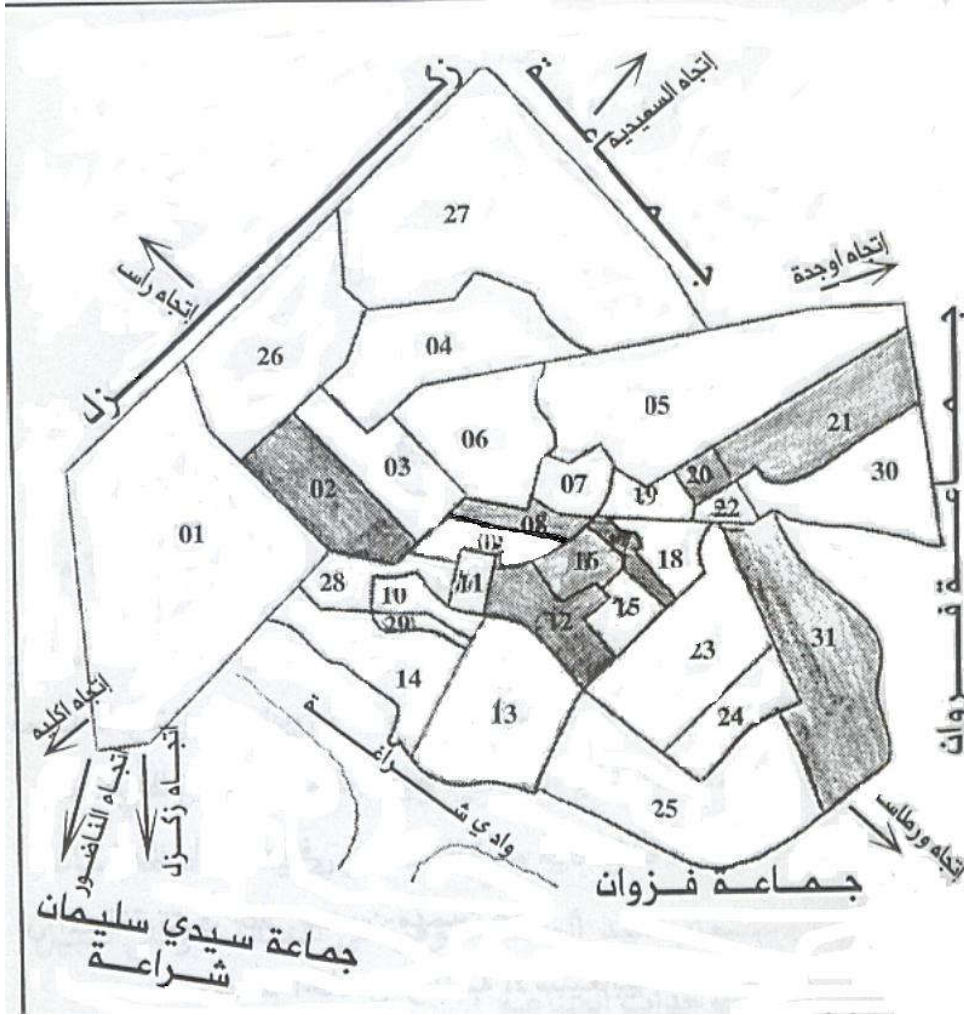
سكان مدينة بركان إذن يتألفون من سكان هذه الفرق اليزناسنية المذكورة و الدواوير و العشائر المتفرعة منها،بالإضافة إلى اليهود المغاربة الذين استوطنوا المغرب منذ حقبة غير يسيرة ، ثم فيما بعد العرب الرحل الذين سكنوا السهل بلعثامنة و مداغ. و منهم أولاد الصغير اولاد منصور القادمين من انكاد سنة 1830 . هروبا من الحروب.ثم عرفت المدينة بعد ذلك توافد العديد من من سكان مختلف المناطق المغربية.

## التأسيس :

مدينة بركان حسب كتاب " وجدة و العمالات" للقبطان الفرنسي فوانو تاسست في مارس1918 على يد المعمرين الفرنسيين الذين شرعوا في استصلاح و استغلال سهل تريفة،و كذا عدد هام من اليهود الذين اشتغلوا في التجارة و الجزارة ، الإسكافية، الخياطة، و البيع بالجملة و نصف الجملة ، إلى أواخر الستينات و بداية السبعينات. بالإضافة إلى عدد من العائلات الجزائرية.

في سنة 1926 شيدت السلطات الاستعمارية بالمدينة أول مركز إداري ، و في 21 نونبر1975 أصبحت مدينة بركان جماعة حضرية قائمة بذاتها. بمقتضى قرار وزير الداخلية رقم557.62 الصادر في 18 يوليوز 1962 بناءا على المرسوم رقم2.75.50 بتاريخ 17 ذي القعدة 1395 بتحويل بعض المراكز المستقلة صفة بلديات، و المنشور في الجريدة الرسمية عدد3292 بتاريخ 03 دجنبر 1975

## الموقع :



تقع جماعة بركان في الشمال الشرقي للمملكة المغربية، على الحدود المغربية الجزائرية بـ15 كلم.

## الحدود:

شمالا: المجال السقوي لجماعة زكل

جنوبا : واد شراعة جماعة زكل

شرقا: الجماعة القروية لفزوان

غربا : الجماعة الحضرية لسليمان شراعة

## الارتفاع:

توجد جماعة بركان على علو 145 متر من سطح البحر

المساحة الإجمالية: 15.83 كلم2

مناخ المنطقة: متوسطي شبه جاف

الحرارة: معتدلة بين 17 و34

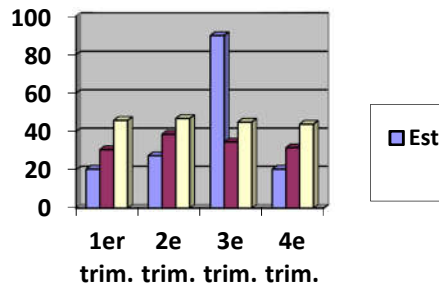
التساقطات المطرية: معتدلة حوالي 300 ملم سنويا و غير منتظمة)

عدد المقاطعات الحضرية بالجماعة: 5

و نظرا لما تتوفر عليها من مؤهلات اقتصادية فلاحية و سياحية فقد أصبحت تستقطب أعدادا كبيرة من اليد العاملة من مختلف ربوع المملكة . مما جعلها تعرف نموا ديموغرافيا متزايدا ، إذ إلى غاية 1911 لم يكن يتجاوز السكان 400 نسمة ، ليرتفع العدد إلى 39.015 نسمة سنة 1971 و أزيد من 60490 سنة 1982 . ليتجاوز 100.000 نسمة سنة 2011 ثم **108897 نسمة سنة 2014**

### التساقطات المطرية سنة 2013/2012 :

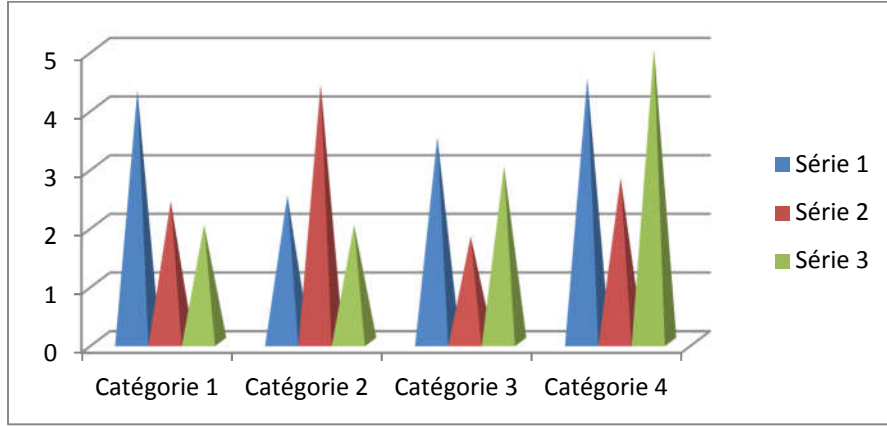
سنة 2013									سنة 2012			
المجموع	غشت	يوليوز	يونيو	ماي	أبريل	مارس	فبراير	يناير	دجنبر	نونبر	أكتوبر	شتنبر
429.2	00	00	00	25.6	12.2	27.8	40.5	58.4	12.5	152.2	83.6	16.4



## التساقطات المطرية سنة 2015/2014:

سنة 2015								
المجموع	غشت	يوليوز	يونيو	ماي	أبريل	مارس	فبراير	يناير
298.6	00	00	04	32.8	23.1	21.9	63.5	50.4

سنة 2014			
دجنبر	نونبر	أكتوبر	شتنبر
29.1	27.1	4.9	34.9



## بعض المعطيات حول المناخ:

القصى	الدنيا	المتوسط	الوحدة	
40 °	10 °	26°	درجة C°	الحرارة
/	/	/	%	الرطوبة
420	250	300	دقيقة	ارتفاع التسرع
100	10	14	كلم/س	سرعة الرياح
/	/	الشمال	اتجاه	اتجاه الرياح الغالب
/	290	300	يوم/سنة	عدد الأيام المشمسة

## المسافة التي تربط جماعة بركان بباقي جماعات الإقليم

المسافة التي تفصلها عن بركان	الجماعة
1 كلم	سيدي سليمان شراعة
14 كلم	زكزل
15 كلم	مداغ
07 كلم	عين الركادة
11 كلم	فزوان
22 كلم	أحفير
24 كلم	السعيدية
14 كلم	لعثامنة
20 كلم	أغبال
12 كلم	بو غربية
20 كلم	الشويحية
20 كلم	تافوغالت
22 كلم	بوهريّة
23 كلم	رسلان
12 كلم	أكليم

## المسافة التي تفصل مدينة بركان عن أقرب المدن إليها:

المسافة التي تفصلها عن بركان	المدينة
60 كلم	وجدة
80 كلم	الناظور
120 كلم	تاويرت

## الإدارات المتواجدة في تراب الجماعة:



الإدارة	المقر
المحكمة الابتدائية	طريق السعيدية
الأمن الوطني المركزي	شارع الشهداء
الأمن الوطني: الدائرة الأولى	زنقة طارق ابن زياد
الأمن الوطني: الدائرة الثانية	زنقة علال بن عبد الله
مندوبية الصحة العمومية	شارع الشهداء
قبضة بركان	طريق السعيدية
مندوبية النقل	شارع الشهداء
مركز تسجيل السيارات	شارع محمد الخامس
الأماكن المخزنية	طريق وجدة
مركز التسجيل	طريق السعيدية
الجمارك	طريق السعيدية
المكتب الجهوي للاستثمار الفلاحي لملوية	طريق وجدة
المحافظة على الأماكن العقارية	شارع محمد السادس
إدارة الضرائب	طريق وجدة
الانعاش الوطني	الحي الإداري
الجمارك	طريق السعيدية
الوكالة الوطنية لانعاش التشغيل و الكفاءات	زنقة سيدي امحمد أبركان حي الداخلة





## أعضاء المجلس الجماعي 2027/2021

عدد المنتخبين: 35

الاسم الكامل	المهنة أو الوظيفة	الانتماء السياسي	الصفة داخل المجلس
محمد ابراهيمي	رجل أعمال	الأصالة والمعاصرة	رئيس المجلس
محمد نصيري	منعش عقاري	الاستقلال	النائب الأول
محمد الزاهري	مقاول	الأصالة والمعاصرة	النائب الثاني
محمد بويعلوي	موظف	التقدم والاشتراكية	النائب الثالث
دليلة عامري	إطار شبه طبي	التجمع الوطني للأحرار	النائبة الرابع
محمد شراك	طبيب أسنان	الاستقلال	النائب الخامس
مونية فتحي	مستخدمة	الاستقلال	النائبة السادسة
احمد ميغيس	تاجر	جبهة القوى الديمقراطية	النائب السابع
الزهرة حنافي	ربت بيت	الأصالة والمعاصرة	كاتبة المجلس
نعيمة شمالل	مربية	الأصالة والمعاصرة	نائبة كاتبة المجلس
عبد الكريم بومعزة	أستاذ	العدالة والتنمية	رئيس لجنة الميزانية والشؤون المالية والبرمجة
يمينة بوعيادي	طبيبة	جبهة القوى الديمقراطية	نائب رئيس لجنة الميزانية والشؤون المالية والبرمجة
رشيد الندلوسي	مقاول	الأصالة والمعاصرة	رئيس لجنة المرافق العمومية والخدمات
محمد عامري	تاجر	الأصالة والمعاصرة	نائب رئيس لجنة المرافق العمومية والخدمات
فاطمة الزهراء جبوري	موظفة	الاستقلال	رئيسة لجنة الشؤون الاجتماعية والثقافية والرياضية

نائبة رئيسة لجنة الشؤون الاجتماعية والثقافية والرياضية	الاستقلال	تاجرة	لمياء براج
رئيس لجنة التعمير وإعداد التراب	التجمع الوطني للأحرار	أستاذ	عبد الحق سالمى
نائبة رئيس لجنة التعمير وإعداد التراب	العدالة والتنمية	مهندسة فلاحية	زينب ايت حميدة
رئيس لجنة شؤون حماية البيئة وحفظ الصحة والمناطق الخضراء	الاتحاد الاشتراكي	تاجر	إبراهيم فاتشات
نائب رئيس لجنة شؤون حماية البيئة وحفظ الصحة والمناطق الخضراء	الحركة الشعبية	رجل أعمال	رشيد بنتفريت
عضو بالمجلس	التجمع الوطني للأحرار	طبيب	فريد عواد
عضو بالمجلس	التجمع الوطني للأحرار	نادل	عبد الغاني كيلي
عضو بالمجلس	التجمع الوطني للأحرار	مساعد تاجر	مصطفى الصباني
عضو بالمجلس	التجمع الوطني للأحرار	خياطة	فاتحة كراعي
عضو بالمجلس	التجمع الوطني للأحرار	جزار	البكاي بوفرة
عضو بالمجلس	التجمع الوطني للأحرار	خياطة	جميلة بوصحابة
عضو بالمجلس	الاستقلال	استاد	محمد عطاري
عضو بالمجلس	الاستقلال	مستخدم	عزيز سماوي
عضو بالمجلس	الاستقلال	موظف	مصطفى بنقدور
عضو بالمجلس	الاشتراكي الموحد	موظف	عبد السلام حبوبي
عضو بالمجلس	الأصالة والمعاصرة	مقاولة	أسمهان الناصري
عضو بالمجلس	المؤتمر الوطني الاتحادي	أستاذ	عبد اللطيف أمباركي
عضو بالمجلس	التقدم والاشتراكية	مسيرة شركة	غزلان بورعدة
عضو بالمجلس	الأصالة والمعاصرة	مقاول	محمد جلول
عضو بالمجلس	جبهة القوى الديمقراطية	أستاذ	فريد بنته

## أعضاء المكتب المسير:

المهمة داخل المجلي البلدي	الاسم الشخصي و العائلي	رت
رئيس المجلس	محمد ابرهيمي	01
النائب الأول للرئيس	محمد نصيري	02
النائب الثاني للرئيس	محمد الزاهري	03
النائب الثالث للرئيس	محمد بويعلوي	04
النائب الرابع للرئيس	دليلة عامري	05
النائب الخامس للرئيس	محمد شراك	06
النائب السادس للرئيس	مونية فتحي	07
النائب السابع للرئيس	احمد ميغيس	08

## كتابة المجلس:

كاتبة المجلس	الزهرة حنافي	01
نائب كاتب المجلس	نعيمة شمالل	02

## لجان المجلس الجماعي

### لجنة الميزانية والشؤون المالية والبرمجة

الرقم الترتيبي	الاسم الكامل	المهمة داخل اللجنة
1	بومعزة عبد الكريم	رئيس اللجنة
2	يمينة بوعيادي	نائب رئيس اللجنة
3	محمد جلول	عضو باللجنة
4	فريد بنته	عضو باللجنة
5	محمد نصيري	عضو باللجنة
6	محمد الزاهري	عضو باللجنة
7	عبد اللطيف امباركي	عضو باللجنة

### لجنة حماية البيئة وحفظ الصحة والمناطق الخضراء:

الرقم الترتيبي	الاسم الكامل	المهمة داخل اللجنة
1	إبراهيم فاتشات	رئيس اللجنة
2	رشيد بنتفريت	نائب رئيس اللجنة
3	مصطفى بنقدور	عضو باللجنة
4	محمد شراك	عضو باللجنة
5	عبد السلام حبوبي	عضو باللجنة
6	مونية فتحي	عضو باللجنة

### لجنة الشؤون الاجتماعية والثقافية والرياضية:

الرقم الترتيبي	الاسم الكامل	المهمة داخل اللجنة
1	فاطمة الزهراء جبوري	رئيس اللجنة
2	لمياء براجع	نائب رئيس اللجنة
3	دليلة عامري	عضو باللجنة
4	أسمهان الناصري	عضو باللجنة
5	مصطفى الصباني	عضو باللجنة

### لجنة المرافق العمومية:

الرقم الترتيبي	الاسم الكامل	المهمة داخل اللجنة
1	رشيد ندلوسي	رئيس اللجنة
2	محمد عامري	نائب رئيس اللجنة
3	غزلان بورعدة	عضو باللجنة
4	الزهرة حنافي	عضو باللجنة
5	نعيمة شمالال	عضو باللجنة

## لجنة التعمير وإعداد التراب:

الرقم الترتيبي	الاسم الكامل	المهمة داخل اللجنة
1	عبد الحق سالمى	رئيس اللجنة
2	زينب ايت احميدة	نائب رئيس اللجنة
3	محمد بويعلوي	عضو باللجنة
4	مغيس أحمد	عضو باللجنة
5	عزيز سماوي	عضو باللجنة
6	فاتحة كراعي	عضو باللجنة

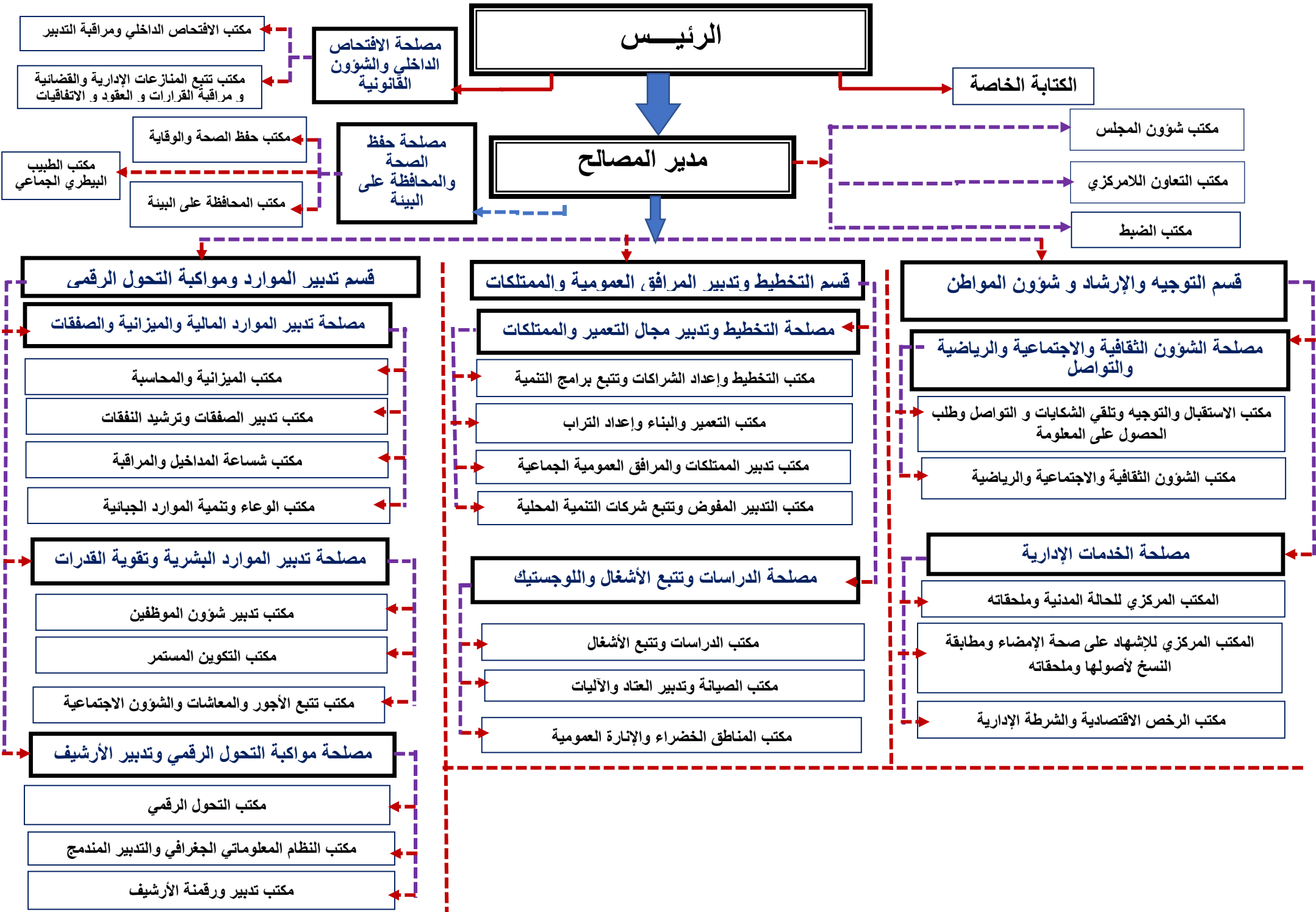




## الموارد البشرية لجامعة بركان

المجموع العام للموظفين: 292

الهيكل التنظيمي لإدارة جامعة بركان.



## السكان و التعمير

### السكان:

#### تطور النمو الديموغرافي لمدينة بركان:

2014	2004	1994	1982	1971	1960	1951	1936	1926	1911	السنوات
108897	80012	77.026	60.490	39.015	20.469	8.399	3.612	3.265	368	عدد السكان

#### معطيات سكانية حسب إحصاء 2014

عدد السكان: 109237

عدد الأسر: 26087

عدد المغاربة: 109013

عدد الأجانب: 224

#### المواليد و الوفيات حسب المقاطعات:

الوفيات المسجلة 21015		المواليد المسجلين 2015		المقاطعة
الإناث	الذكور	الإناث	الذكور	الحضرية
59	72	237	246	الأولى
33	28	223	215	الثانية
86	81	261	254	الثالثة
124	142	1227	1147	الرابعة
35	42	221	199	الخامسة

337	365	2169	2061	المجموع
	702		4230	المجموع العام

## السكان حسب الفئات العمرية :

### حسب مجموعات السن الكبرى

المؤشر	الذكور	الإناث	المجموع
سكان الجماعة	53641	55256	108897
أقل من 6 سنوات	10.2	9.2	9.7
من 6 إلى 14 سنة	14.4	13.2	13.7
من 15 إلى 59 سنة	64.1	64.8	64.5
من 60 سنة فما فوق	11.4	12.8	12.1

### التوزيع حسب مجموعات السن الخمسية

المؤشر	الذكور	الإناث	المجموع
من 0 إلى 4 سنوات	8.5	7.8	8.2
من 5 إلى 9 سنوات	7.8	7.1	7.4
من 10 إلى 14 سنة	8.2	7.5	7.9
من 15 إلى 19 سنة	9.0	8.4	8.7
من 20 إلى 24 سنة	8.8	7.9	8.4

7.4	7.1	7.7	من 25 إلى 29 سنة
7.4	7.3	7.5	من 30 إلى 34 سنة
6.7	7.1	6.3	من 35 إلى 39 سنة
7.0	7.6	6.3	من 40 إلى 44 سنة
6.7	7.2	6.1	من 45 إلى 49 سنة
6.9	7.1	6.6	من 50 إلى 54 سنة
5.5	5.2	5.8	من 55 إلى 59 سنة
4.1	4.1	4.1	من 60 إلى 64 سنة
2.2	2.4	2.0	من 65 إلى 69 سنة
2.2	2.5	2.0	من 70 إلى 74 سنة
3.6	3.9	3.3	من 75 سنة فما فوق

### حسب الحالة العائلية:

المؤشر	الذكور	الإناث	المجموع
العزب	57.0	45.5	51.2
المتزوجون	41.6	42.2	41.9
المطلقون	0.8	3.5	2.2
الأرامل	0.6	8.8	4.8
معدل السن عند الزواج الأول	33.8	26.0	30.1

### الخصوبة:

المؤشر	الذكور	الإناث	المجموع
المعدل المتوسط بين 45 و 49 سنة	/	2.6	/
مؤشر تركيبة الخصوبة	/	1.9	/

السكان حسب المستوى التعليمي:

المؤشر	الذكور	الإناث	المجموع
معدل الأمية	17.4	36.7	27.3



الساكنة المتعلمة من 10 سنوات فما فوق حسب اللغات المقررة و المكتوبة

المؤشر	الذكور	الإناث	المجموع
اللغة العربية وحدها	31.5	32.3	31.9
العربية و الفرنسية وحدهما	48.7	45.9	47.5
العربية والفرنسية و الانجليزية	16.8	19.6	18.0
اخرى	3.0	2.2	2.7
معدل تدرس الأطفال من 7 إلى 12 سنة	96.5	96.8	96.7

مستوى التدرس:

المؤشر	الذكور	الإناث	المجموع
بدون مستوى	22.9	39.5	31.3
التعليم الأولي	4.2	2.9	3.5
التعليم الأساسي	33.6	27.5	30.5
الثانوي الإعدادي	19.3	14.3	16.8
الثانوي التأهيلي	12.3	10.0	11.1
التعليم العالي	7.8	5.7	6.7

السكان حسب الأنشطة:

المؤشر	الذكور	الإناث	المجموع
الساكنة النشيطة	29565	7874	37439
الساكنة غير النشيطة	24076	47382	71458
المعدل الصافي للأنشطة	72.2	18.3	44.8
معدل البطالة	15.2	37.4	19.9

التوزيع حسب المهن و النشيطين و المعطلين الذين سبق ان اشتغلوا:

المؤشر	الذكور	الإناث	المجموع
موظف	5.0	2.8	4.6
مستقل	35.7	16.6	32.5
مستخدم في القطاع العام	9.9	19.3	11.5
مستخدم في القطاع الخاص	42.5	56.6	44.9
مساعد عائلي	1.4	1.2	1.4
متعلم او مبتدئ	1.5	0.8	1.3
شريك أو مساعد	3.2	1.7	2.9
أخرى	0.9	1.0	0.9

السكان حسب اللغات المستعملة محليا :

المؤشر	الذكور	الإناث	المجموع
الدارجة	99.5	99.5	99.5
تاشلحيت	2.7	2.4	2.6
الأمازيغية	2.9	2.7	2.8
الريفية	17.1	18.2	17.6
الحسانية	0.0	0.0	0.0

المؤشر	الذكور	الإناث	المجموع
نسبة انتشار الإعاقة	6.6	6.8	6.7

## التعمير:

- - تصميم التهيئة مصادق عليه سنة 2012

- مشروع التصميم الجديد في طور الدراسة

- المساحة: 20 كلم<sup>2</sup>

- أخفض نقطة: 127م

- أعلى نقطة: 242م

- إكراهات التعمير:

- أن المدينة تحدها المنطقة السقوية من جهة و وواد شراعة من جهة أخرى و الجبال من جهة  
ثالثة بالإضافة إلى كونها مهددة بالفيضانات.

رخص المسلمة من طرف مصلحة التعمير خلال سنتي 2021/2020:

العدد 2021	العدد 2020	النوع
409	335	رخص البناء

معطيات حول السكن أنواعه:

النسبة	المؤشر
26087	عدد المنازل

نوعية السكن:

النسبة	المؤشر
4.0	فيلات و طوابق الفيلات
3.6	عدد الشقق داخل العمارة
90.2	المنازل المغربية العصرية

1.6	المنازل الصغيرة
0.1	المنازل ذات طابع قروي
0.4	أخرى
1.2	نسبة استغلال السكن

### نظام الاستغلال :

المعدل	المؤشر
69.4	المالكون
17.3	المكثرون
13.3	أخرى

### أقدمية السكن:

النسبة	المؤشر
20.5	أقل من 10 سنوات
23.3	من 10 إلى أقل من 20 سنة
42.7	من 20 إلى أقل من 30 سنة
13.5	50 سنة فما فوق

## قطاع الصحة :

عرفت التغطية الصحية بالمدينة خلال السنوات الأخيرة قفزة نوعية ساهم فيها بشكل أساسي: تزايد أعداد الأطباء في العديد من التخصصات، إضافة إلى اعتماد التكنولوجيا الحديثة في المجال الطبي. أما المشاكل المرتبطة بالقطاع الصحي والبيئي الأكثر انتشارا بالمدينة فهي مشاكل لها علاقة بنوعية الأنشطة الممارسة من طرف السكان، وأيضا بطبيعة تنقلاتهم وهو ما يعطي طابعا خاصا لهذه المدينة. توجد معظم التخصصات الطبية بالمدينة، ومع ذلك يتم توجيه عدد من المرضى نحو مراكز متخصصة خارج المدينة كما هو الشأن بالنسبة للمصابين بداء السرطان. تتدخل الجماعة في البرامج الصحية في حدود الصلاحيات التي كانت تخولها لها الموثيق الجماعية سابقا و القانون التنظيمي للجماعات حاليا، بحيث تتدخل في مجال حفظ الصحة، النظافة، تأهيل الأحياء الناقصة التجهيز، محاربة البناء العشوائي وإحداث أحياء عصرية. وهذه التدخلات تندرج في صميم المحافظة على الصحة والبيئة.

### الموارد البشرية:

التخصص	القطاع العمومي سنة 2013	القطاع العمومي سنة 2016	القطاع الخاص سنة 2013	القطاع الخاص سنة 2016
الأطباء العامون	26	30	21	17
الأطباء الاختصاصيون	23	34	31	39
* الإحياء	-	02	-	-
* الفحص بالأشعة	-	02	-	03
الصيدابة	02	03	58	64
جراحو الأسنان	03	02	15	17
المرضىون المجازون من الدولة	89	123	0	-
المرضىون المساعدون	44	29	0	-

-	0	22	14	المولدات
-	-	61	36	الإداريون
-	-	08	15	الأعوان

### البيئة التحتية:

عدد الأسرة سنة 2016	عدد الأسرة سنة 2013	عدد المؤسسات سنة 2016	عدد المؤسسات سنة 2013	النوع
-	-	03	4	المراكز الصحية
147	159	01	1	المستشفيات المركزية
72	43		1	الأمومة/الدراق
-	ومختلف التخصصات	-	8	الجراحون
-	90	03	3	المصحات الخصوصية
-		06	06	مختبرات التحليلات الطبية:
		05	5	- القطاع الخاص
		01	1	- القطاع العام
		64		الصيدليات :
		63	58	- القطاع الخاص
		01	1	- القطاع العام
		02	02	مستودع الأدوية

## الأقسام و التخصصات بالمستشفى الإقليمي:

التخصصات المتوفرة	عدد الأقسام	المستشفى الإقليمي
- الطب العام - الطب الباطني - طب النساء و التوليد - طب الجهاز التنفسي - طب الكلى و القصور الكلوي - طب الأطفال - الجراحة العامة - طب و جراحة الأذن الحنجرة و الأنف - طب و جراحة المسالك البولية	الطب العام الجراحة العامة النساء و التوليد طب الأطفال الانعاش المستعجلات استشفاء اليوم	مستشفى الدراق

### المؤشرات الصحية

إن مجال التغطية الصحية مشترك بين القطاع الصحي الخاص والعام و الجماعات المحلية، إضافة إلى الأطباء جراحي الأسنان و الصيدلة.

- يوجد طبيب واحد لكل 1149 نسمة

- سرير واحد لكل 589 نسمة

- نسبة وفيات المواليد : 40 وفاة لكل 1000 ولادة

- نسبة وفيات الأمهات عند الولادة، 272 حالة لكل 100.000 ولادة.

- معدل الأعمار : 74 سنة بالنسبة للنساء، 69.13 بالنسبة للرجال.

- نسمة معدل الأعمار العام : 71.52

- ترجع أسباب الوفيات في صفوف الأطفال إلى الأمراض التنفسية، وإلى الشيخوخة والأمراض السرطانية والقلبية بالنسبة للكبار.

- عرف المغرب انتقالا و تحولا على مستوى نوعية الأمراض، بحيث عرفت الأوبئة تراجعاً بينما تزايدت الأمراض العضوية المزمنة.



## حفظ الصحة والوقاية خلال سنة 2015:

مراقبة المحلات التجارية 2015 :

نوع المحلات	العدد المبرمج للمراقبة	عدد عمليات المراقبة	نسبة الانجاز
المحلات ذات طابع تجاري غذائي	1104	1525	138 %

الاجراءات ضد المخالفين:

الانذارات الكتابية	الانذارات المرسمة	محاضر مخالفة في إطار قانون 83 /13 الموجهة للعدالة	عدد التدخلات للحجز و الإتلاف	كمية المحجوزات
82	29	41	58	4200 وحدة 400 لتر 2900 كلغ

التوعية الصحية:

قام المكتب الصحي بـ4661 حصة تربية و تحسيس للمستخدمين بالمحلات التجارية و الحرفية بعد خضوعهم للفحوصات الطبية .

مراقبة جودة المأكولات و المياه عن طريق التحاليل المختبرية :

الماء : تم إجراء 160 تحليلا اثبتت كلها أن الماء الصالح للشرب سليم

المأكولات: تم أخذ 240 عينة تبين أن 45 % منها غير صالح للاستهلاك

## مكافحة ناقلات العدوى:

من أجل الحد من انتشار الأوبئة و الأمراض المتنقلة عبر الحشرات و الفيروسات و المكروبات و الجردان تم تنفيذ 1117 عملية موزعة على الشكل التالي:

نوع العملية	العدد المنفذ 2015	المساحة المغطاة بالتطهير	عدد الطعم
مكافحة الميكروبات	313	12412 هكتار	48473
مكافحة الجردان	134		
مكافحة الحشرات	677		

## الصحة المدرسية :

تمت معاينة جميع المؤسسات العمومية، والداخلية و مطاعمها و تطهيرها و من الحشرات و تطهير محيطها.

المؤسسات العمومية: تمت معاينة من المؤسسات العمومية من مندوبياتن ومحكمة و مصالح الدرك و الأمن و الإصلاحية و المرافق العمومية التابعة للجماعة كألسواق و لإدارات...

تطهير السائرات: تم تطهير 165 سيارة أجرى صغيرة من أصل 181 و استفادت من 2990 عملية تطهير كما تم تطهير سيارات الأجرة الأكبرية بحيث من اصل 206 تغيبت عن التطهير 85% و أجريت 409 عملية.

## حافلات فوغال:

عدها 31 حافلة و تحضر باستمرار لعملية التطهير التي تجرى كل نصف شهر و استفادت من 775 عملية

التحقيق في الوفيات : تمت معاينة 392 وفاة بالمنازل: و إجراء 20 تشريح بطلب من النيابة العامة و حضور عدد من مشارح الجريمة بطلب من الأمن الوطني و الدرك الملكي و النيابة العامة

# البيئة:

تتوفر الجماعة على مخطط أخضر، ورصيد يتكون من 88 فضاء أخضر وحديقة، ذات مساحة إجمالية تقدر بـ 10 هكتارات، و8000 من أشجار التصفيح، ومع ذلك فإن الخصاص في هذا المجال يقدر بـ 70 هكتارا.

تتوفر المدينة على شبكة للماء الصالح للشرب مراقبة وفعالة، وتبلغ نسبة الإيصال بها 98 %، وشبكة للتطهير السائل تبلغ نسبة تغطيتها 95% إضافة لمحطة لتصفية المياه العادمة، إلا أن هذه الشبكة عاجزة عن استيعاب المياه المتدفقة خلال موسم الأمطار القوية وهو ما يؤدي إلى حدوث فيضانات.

ويتم تسيير هاتين الشبكتين حاليا من طرف المكتب الوطني للماء الصالح للشرب.

أما قطاع التطهير الصلب فيتم تسييره من طرف شركة " فيوليا" والتي تشرف على جمع النفايات وإيداعها بالمطرح العمومي للنفايات الكائن على بعد 7,5 كلم من المدينة باعتماد طريقة دفن النفايات. ومع ذلك فإن المشاكل المتعلقة بالنفايات الصلبة ما زالت قائمة وخاصة مع وجود مطرح عمومي قديم غير مراقب بمحيط المدينة تبلغ مساحته 48 هكتارا، وهو في انتظار إعادة هيكلته.

وفي مجال الثروة الحيوانية تتوفر المدينة على موقع هام لتطوير اللقالب البيضاء وهي " حديقة سيدي امحمد أبركان" ، لكن الملاحظ أن أعدادها في انخفاض مستمر بسبب مشاكل التلوث.

إن غياب منطقة صناعية بالمدينة ساهم بشكل جلي في تلوث أحياء المدينة بسبب انتشار العديد من الأنشطة بها، كالميكانيك، النجارة، المطالعة... الخ والتي تتسبب في إزعاج الساكنة بسبب ما تخلفه من ضوضاء وانبعاث لغازات ثاني أكسيد الكربون.

وبالتالي فإن الفاعلين المحليين، الأطر الجماعية، المصالح الخارجية، وممثلي المجتمع المدني مدعون كلهم إلى وضع إستراتيجية لحماية البيئة، إلا أن هذه الإستراتيجية تبدو بعيدة التحقيق في الظرفية الحالية ليس بسبب الاكراهات المالية فحسب، بل أيضا بسبب غياب الاستعداد لدى مكونات المجتمع البركاني.

أما المناطق الخضراء فهي كالتالي:

## الحدائق:

يستخلص من الدراسة التي تم إعدادها من طرف المصالح الجماعية المختصة حول المناطق الخضراء بمدينة بركان ما يلي:

- وجود خصائص مهم في المساحات المخصصة للمناطق الخضراء بحيث أن القاعدة المقبولة والمعمول بها هذا المجال محددة في 6م<sup>2</sup> لكل فرد، وهي بعيدة التحقيق لأن المتوفر حاليا هو 10 هكتارات فقط (يقدر الخصائص في هذا المجال بحوالي 62 هكتارا)؛

- تواجد أغلبية الحدائق بالأحياء ولا تتجاوز مساحة الواحدة منها 500 م<sup>2</sup>؛

- عدم وجود حدائق ترفيهية ومنتزهات وحدائق نباتية في مستوى مدينة يبلغ تعداد سكانها 120 ألف نسمة.

### أشجار التصفيف:

تتكون أشجار التصفيف المتواجدة على جنبات شوارع وأزقة مدينة بركان أساسا من نوع **Angiosperme**. وهناك أيضا أنواع أخرى أكثر ملائمة للظروف المناخية للمنطقة، مثل: شينوس، فيكوس، براشيسطون، النخيل... الخ. ويتم الحرص على إجراء عمليات الغرس بطريقة متجانسة بالأزقة والشوارع، غير أن هناك أنواع أخرى مثل سيتروس أورنتيوم... يقوم بعض المواطنين بغرسها أمام مساكنهم وهو ما يخلق نوعا من عدم الانسجام في التصفيقات من حيث أحجام الأشجار وأعمارها.

يقدر عدد أشجار التصفيف بحوالي 8000 شجرة.

### الملاعب الرياضية:

المساحة: هكتار مغروس بالعشب الطبيعي.

0,1 هكتار مجهز بالعشب الاصطناعي.

تتطلب الأشغال المتعلقة سواء بإحداث، تهيئة، إعادة تهيئة، أو صيانة المناطق الخضراء والملاعب الرياضية وأشجار التصفيف وسائل بشرية ومادية هامة. غير أن الوسائل المسخرة حاليا من طرف الجماعة لهذا المجال غير كافية. إضافة إلى نقص الوسائل هناك اكراهات أخرى منها :

- عدم احترام المجزئين للمساحات المخصصة للمناطق الخضراء أثناء إحداث التجزئات؛

- الرعي؛

- غياب الوعي بأهمية المناطق الخضراء

### المؤشرات البيئية :

- توفر الجماعة على مخطط أخضر

- تبلغ المساحة الإجمالية للمناطق الخضراء حوالي 10 هكتارات موزعة على 88 حديقة. عدد أشجار التصنيف 8000 شجرة.

- الحصة الواجب توفرها هي 2م6 من المناطق الخضراء لكل فرد. أي أن المساحة الإجمالية للمناطق الخضراء يجب أن تكون 72 هكتارا و بالتالي فالخصاص في هذا المجال يبلغ 62 هكتارا.

- لا تخضع النفايات لعملية الفرز، بل توضع في مستودعات خاصة.

- تبلغ مساحة المطرح العمومي القديم للنفايات حوالي 48 هكتارا، و يوجد داخل المدينة.

- عدم وجود حي صناعي يتسبب في تلوث الأحياء التي تأوي مختلف الأنشطة كالميكانيك، و المطالة، والنجارة،... التي تتسبب في ازعاج السكان المجاورين لها نتيجة للضوضاء، انبعاث الغازات(ثاني أكسيد الكربون)...

وتوجد بالجماعة جمعيات بيئية نشيطة أهمها:

- جمعية البيئة و الانسان
- جمعية حماية اللقالق البيضاء

## قطاع التعليم 2016

### التعليم العمومي:

#### التعليم الأساسي:

عدد المدرسين			نسبة الهدر المدرسي	عدد التلاميذ			عدد المؤسسات	النوع
المجموع	الإناث	الذكور		المجموع	الإناث	الذكور		
279	127	152	%0.80	8366	3953	4413	19	المدارس الابتدائية
0	0	0	0	232	123	109	أقسام ضمن التعليم العمومي	التعليم الأولي

#### التعليم العمومي الثانوي الإعدادي و التأهيلي:

عدد المدرسين			عدد الأقسام	عدد التلاميذ			عدد المؤسسات	النوع
المجموع	الإناث	الذكور		المجموع	الإناث	الذكور		
200	86	114	127	5533	2598	2935	05	الثانوي الإعدادي
279	122	157	152	5071	2567	2504	06	الثانوي التأهيلي
479	208	271	279	10604	5165	5439	11	المجموع

### التعليم الخصوصي :

## التعليم الأساسي الخاصي:

عدد المدرسين			نسبة الهدر المدرسي	عدد التلاميذ			عدد المؤسسات	النوع
المجموع	الإناث	الذكور		المجموع	الإناث	الذكور		
175	123	52	%0.00	2656	1192	1464	13	المدارس الابتدائية
31	31	0		956	470	486	28	المدارس العصرية و التعليم الأولي
12	12	0		143	78	65	14	رياض الحضانة

## التعليم الخاصي الثانوي الإعدادي و التأهيلي:

عدد المدرسين			عدد الأقسام	عدد التلاميذ			عدد المؤسسات	النوع
المجموع	الإناث	الذكور		المجموع	الإناث	الذكور		
63	27	36	29	595	301	294	06	الثانوي الإعدادي
31	11	20	15	267	161	106	نفس المؤسسات	الثانوي التأهيلي
94	38	56	44	862	462	400	06	المجموع

## الداخليات و إيواء التلاميذ :

المستفيدون		الطاقة	النوع
منحة كاملة	وجبة غذاء (نصف منحة)	الاستيعابية	
169	39	140	ثانوية الفهرية
191	20	200	ثانوية الليمون التأهيلية
176	11	140	ثانوية القدس الإعدادية

## محو الأمية المندوبية الإقليمية للشؤون الإسلامية

محو الأمية بالمساجد الأوقاف 2016/2015 :

عدد المجموعات الدراسية	عدد المنسقين	المكونين	المستفيدون و المستفيدات من التلغاز	عدد المؤطرين	عدد المستفيدين	عدد المساجد
			628	16	685	16

محو الأمية والتربية غير النظامية التابعة للنيابة الإقليمية لوزارة التربية الوطنية

العالم القروي					العالم الحضري			
المجموع العام	المجموع	مستفيدات	مستفيدون	مؤسسات	المجموع	مستفيدات	مستفيدون	مؤسسات
742	79	56	23	03	663	663	0	16

التكوين المهني بركان 2015/2014:

التكوين المتخصص:

السنة الثانية		السنة الأولى		الشعبة	المستوى
الحاضرون	المسجلون	الحاضرون	المسجلون		
0	0	81	84	تثبيت الكهرباء	تأهيلي
0	0	0	28	التأهيل في الخياطة و الفصالة	تأهيلي
0	0	55	56	التأهيل في نجارة الخشب والأمنيوم	تأهيلي
117	95	112	112	التأهيل في إصلاح السيارات	تأهيلي



0	0	134	168	التأهيل في كهرباء المباني	متخصص
0	0	83	112	نجارة الألمنيوم	متخصص
0	0	50	56	الترصيص	متخصص
<b>117</b>	<b>95</b>	<b>515</b>	<b>616</b>	<b>المجموع</b>	

## التكوين التأهيلي:

المستوى	الشعبة	المسجلون	الحاضرون
متخصص	حرفي التشخيص الكهربائي والالكتروني للسيارات	28	22
متخصص	حرفي في كهرباء المباني	28	8
متخصص	الفصالة و الخياطة	56	52
متخصص	البناء المتعدد الأنواع	0	0
متخصص	الزجاج	56	45
تقني	تشخيص الالكتروني للسيارات	0	0
	<b>المجموع</b>	<b>168</b>	<b>127</b>

## الشؤون الدينية:

شهد القطاع الديني ببركان كما في باقي أنحاء المملكة منذ سنة : 2004 هيكلية جديدة إذ في هذه السنة تأسس المجلس العلمي المحلي ببركان بموجب الظهير الشريف رقم 1.03.300 الصادر في 2 ربيع الأول 1425 (22 أبريل 2004) القاضي بإعادة تنظيم المجالس العلمية، تحدد قواعد تسيير المجلس العلمي المحلي. و منذ ذلك الوقت أصبح الحقل الديني مهيكلا و منظما تحت إشراف المجلس العلمي و المندوبية الإقليمية للشؤون الإسلامية. و ساهما بشكل كبير في توعية الفئات الشعبية بمقومات الأمة الروحية والأخلاقية والتاريخية وذلك بتنظيم محاضرات وندوات ولقاءات تربوية. كما يتبين من الجدول التالي:

أنشطة المجلس العلمي المحلي ببركان سنة 2015:

إقليم بركان	جماعة بركان	العدد
420	54	المساجد
167	54	الأئمة
184	/	الخطباء
95	/	الوعاظ
25	/	الواعظات
42	33	الكتاتيب القرآنية
-	1286	حفظة القرآن المتخرجين
-	-	عدد اللجان الموازية
65	45	المحاضرات
54	41	الندوات
12	09	الأمسيات
5800	3500	دروس الوعظ
04	04	الحملات التحسيسية
08	05	حفلات التكريم

## القطاع المالي :

تطور المداخيل المحققة :

2021	المداخيل المحققة
127.823.041 درهم	

الفائض المحقق:

سنة 2021
7.200.366 درهم

## وضعية القروض

الديون المتبقية	الدين السنوي المؤدى		قيمة القرض	مدة القرض	الجهة المانحة للقرض	نوع المشروع	طبيعة القرض
	فوائد الدين	اصل الدين					
19 870 581,26	1 541 664,90	4 162 347,45	55 200 000,00	15 - سنة	صندوق التجهيز الجماعي	صيانة الطرق الحضرية	قرض تمويل داخلي طويل الاجل ACR004359MAD
37 054 011,90	2 012 747,77	2 529 055,56	40 000 000,00	15 - سنة	صندوق التجهيز الجماعي	صيانة الطرق الحضرية	قرض تمويل داخلي طويل الاجل ACR004936MAD

## القطاع الفلاحي: 2016

تعتبر منطقة بركان منطقة فلاحية بالدرجة الأولى، بمساحة إجمالية تقدر بـ: 111560 هكتارا. منها 58060 هكتارا مستغلة و هي على الشكل التالي:

الحبوب: 15400 هـ

الخضراوات: 7300 هـ

مغروسات: 20600 هـ

كما أن من مجموع المساحة الإجمالية للأراضي الفلاحية المستغلة نجد:

- 36060 هكتارا تسقى بالري الكبير

- 3000 هكتار تسقى من الري المتوسط و الصغير

- 19000 هكتارا بورية

و يأتي قطاع الحوامض في المرتبة الأولى من الانتاج بمساحة إجمالية بلغت 16482 هكتارا خلال موسم 2015/2014 و انتاج 262644 طن. و هو قطاع مستهلك لعوامل الانتاج إذ وفر 1.54 مليون يوم عمل بقيمة مادية خامة 463.3 مليون درهم، استهلك 20.000 طن من الأسمدة، 356 طن من المواد الكيماوية و 74 مليون متر مكعب من ماء السقي.

أما الخضراوات ، فيعتبر قطاع البطاطس أول قطاع، و ثاني قطاع بعد الحوامض. تليه بعض الفواكه والخضراوات كالطماطم، القوق الفصوليا، الفول، لالجلبان، وذلك بكميات و مساحات متفاوتة. وبالإضافة إلى ذلك هناك بعض الزراعات الصناعية على رأسها الشمندر السكري.

النوع	المساحة الإجمالية (الهكتار)	المساحة المجنية (الهكتار)	المردودية في الهكتار الواحد (طن/هكتار)	الانتاج (طن)
-------	-----------------------------	---------------------------	--	--------------

262644	17.67	14865	16482	الحوامض
143497		2466	2466	البطاطس
3835	12.62	304	343	عنب المائدة
624	4.49	139	139	عنب التحويل
6770	2.08	3256	5054	الزيتون
78554	57.13	1375	1510	الشمندر السكري
19	1.70	11	11	الفلفل الأحمر
8170	32.29	253	253	الطماطم

### تربية الماشية:

النوع	العدد/الرؤوس	انتاج الحليب (لتر)	اللحوم (طن)	اليد العاملة (أيام العمل)	القيمة المالية (مليون درهم)
الأبقار	14.850	14.750.0000	1.200	6.250.000	42
الأبقار المستوردة	1.650	8.250.000	300	1.200.000	10.5
الماعز	30.000	-	210	100.000	6.3
الأغنام	110.000	-	600	400.000	14.4
الإبل	-	-	-	-	-
الخيول	2.000	-	-	80.000	10
البغال	6.000	-	-	100.000	15
الأرانب	-	-	-	-	-
الدواجن	6.500.000	-	11.700	700.000	140.40
البيض	80.000.000	-	-	-	40
الأسماك	-	-	-	-	-

## النحل:

عدد المنحلات	عدد الخلايا	انتاج العسل (طن)	الجمعيات	اليد العاملة(يوم عمل)	القيمة المضافة (بالدرهم)
150	7.550	113	03	40.000	7.900.000

## الموارد البشرية:

البيطرة العموميون	البيطرة الخواص	المهندسون الفلاحيون	التقنيون الفلاحيون
03	05	70	144

## المبيدات و البذور و العتاد الفلاحي:

وحدات بيع المبيدات	وحدات بيع العتاد الفلاحي	وحدات بيع الأسمدة و البذور
07	04	02

## السدود:

اسم السد	السعة الاجمالية (مليون متر مكعب)	السعة الحالية (مليون متر مكعب)
مشرع حمادي	42	8
محمد الخامس	730	330
الحسن الثاني	275	150

## الموارد البشرية:

البيطرة العموميون	البيطرة الخواص	المهندسون الفلاحيون	التقنيون الفلاحيون
-------------------	----------------	---------------------	--------------------

144	70	05	03
-----	----	----	----

## المبيدات و البذور و العتاد الفلاحي:

وحدات بيع الأسمدة و البذور	وحدات بيع العتاد الفلاحي	وحدات بيع المبيدات
02	04	07

## التجارة و الصناعة و الخدمات:

### القطاع التجاري:

تعتبر مدينة بركان حلقة وصل بين الشمال والشرق وهي تزخر كذلك بمؤهلات كبيرة ترتبط أساسا بالمجال الفلاحي، ساهمت بشكل ايجابي في تطور العديد من الخدمات : النقل، التأمينات، الائتمانات، والابناك... الخ. ومن المعروف أن هذه الأنشطة تخلق فرصا عديدة للشغل، وتطويرها يمكن أن يساهم في توفير فرص أخرى للشغل.

توجد بالمدينة 05 أسواق متخصصة في بيع الملابس والمنتجات الالكترو-منزلية، إلا أن المدينة تشتهر أكثر بسوقها الأسبوعي الذي هو في نفس الوقت سوق للخضر والفواكه بالجملة ، بحيث أن كميات الخضر والفواكه التي تروج به تقدر بحوالي 200 ألف طن سنويا. ويتميز هذا السوق بكونه مركزا لاستقبال المنتجات الفلاحية وإعادة توزيعها على باقي المناطق.

نوع السلعة	عدد المحلات	العنوان	المركز التجاري
الخضر و الفواكه	409	زنقة المنزل حي العيون	سوق فرياض
الخضر و الفواكه	344	بمحاذاة سيدي احمد ابركان	سيدي محمد أبركان



السوق المغطى	حي الأندلس	81	السماك الخضرا الفواكه
قيسارية ابن سينا	شارع ابن سينا	37	مختلفات
سوق مبروك 1	زنقة البرج		
سوق مبروك 2	زنقة البرج		
سوق المسيرة	حي القدس	864	الثياب و الملابس
السوق السبوعي	حي القدس	450	الخضرا والفواكه
سوق مرزوق 1	حي الحسني	104	الخضرا والفواكه والملابس و الأواني
سوق مرزوق 2	حي الحسني	160	الخضرا والفواكه

وفي الأخير يجب الإشارة إلى أن القطاع غير المنظم عرف انتشارا ملحوظا بالمدينة وهو نتاج الهجرة بصفة عامة والهجرة القروية بصفة خاصة، ويشكل عائقا حقيقيا أمام تطور الأنشطة التجارية المنظمة، كما انه يسيء للمنظر العام للمدينة وجماليتها. ويتعين إيجاد حلول لهذه الظاهرة بالأخذ بعين الاعتبار حق المواطن في العيش الكريم.

### الخدمات :

- عدد المقاهي:138
- عدد الدوشات و الحمامات:10
- عدد الأبنك:14
- عدد وكالات التأمين:08
- عدد وكالات الأسفار:10
- عدد مدارس تعليم السياقة:10
- محطات البنزين :05
- عدد الطرق السيارة:01

### القطاع الصناعي:

يعتبر القطاع الصناعي الحلقة الأضعف في اقتصاد المدينة، بل وفي اقتصاد الإقليم ككل، إذ توجد بالمدينة 18 وحدة صناعية فقط، منها 15 محطة لتأليف الحوامض، وحدة قديمة لتحويل العنب، و قد توقفت حاليا ، وحدة لإنتاج الفلفل الأحمر، ووحدة لإنتاج الثياب والملابس.

لم يحقق القطاع الصناعي بالمدينة ما كان منتظرا منه. إذ كان من المفروض أن يستقطب هذا القطاع ومنذ فجر الاستقلال استثمارات هامة خاصة في مجال الصناعات التحويلية المرتبطة بالقطاع أفلحي كالحوامض، الزيوت، الخضروات، الفواكه (فاكهة الزعرور، المشمش، مع توفر إمكانيات لغرس أشجار مثمرة أخرى تتلاءم مع الظروف المناخية للمنطقة)، والحليب ومشتقاته(45% من مادة الحليب التي يتم تجميعها من طرف شركة "كوليمو" مصدرها من المنطقة) ولكن هذه الثروات بقيت غير مستثمرة محليا، أو مخصصة للتصدير (رغم مصاعب التسويق) أو تم تحويلها إلى خارج المنطقة (مثل الحوامض،...). ولو توفرت إمكانيات استثمارها محليا لحققت مداخيل هامة للجماعة وساهمت في تحسين دخل السكان، من خلال خلق آلاف مناصب الشغل التي من شأنها التخفيف من وطأة البطالة التي قد تعرف تفاقما أكثر في المستقبل بالرغم مما قد يبذل من مجهودات لتطويقها بسبب عدة عوامل أهمها:

- غياب منطقة صناعية خاصة بالأنشطة الصناعية الصرفة؛
- غياب فرص الاستثمار؛
- التوافد المستمر للباحثين عن العمل خاصة من المناطق الداخلية للمغرب (امام نفور السكان المحليين من الاشتغال في الفلاحة)؛
- غياب سياسة محلية للتسويق الترابي.

إن القطب "الفلاحي- الصناعي" الذي سيتم إحداثه بالجماعة القروية لمداغ، الواقع على بعد 10 كلم من مدينة بركان من المفروض أن يشهد تطورا هاما في إطار " المخطط الأخضر"، والهدف الأساسي من وراءه هو خلق فضاء جهوي لتجميع، تحويل، تسويق وتوزيع المنتوجات الفلاحية.

كما أن خروج هذا المشروع إلى حيز الوجود سيساهم حتما في تحوّل محطات التأليف المتواجدة حاليا داخل المدينة نحو هذا القطب من جهة، وفي التخفيف من عبئ "موقف العمال الفلاحيين" من جهة أخرى، على الرغم من أن ذلك سيعقد أكثر وضعية الشغل، وسيفوت بعض المداخيل عن الجماعة.

### وحدات التحويل الرئيسية :

القطاع	عدد المقاولات	اليد العاملة	الانتاج بـ (1000 درهم)	مبلغ (1000 درهم)	الصادرات (1000 درهم)
الصناعة الفلاحية	18	3010	324830		
الجلد و الأثواب	01	70	2.174.038	2.174.034	2.050.000
الكميانيات					
الميكانيك و الكهرباء					
مقاولات ذات طابع صناعي					

ملاحظة: هناك منطقة صناعية مبرمجة في إطار مجموعة الجماعات المحلية- تريفية- تقع على بعد 20 كلم من الجماعة طريق الناظور.

## الصناعة التقليدية:

نمط التكوين المعتمد هو التكوين بالتدرج و المؤطر بالقانون 12.00 ، و هو تكوين يخضع لاتفاقية شراكة بين كتابة الدولة المكلفة بالصناعة التقليدية ووزارة التكوين المهني و غرفة الصناعة التقليدية بوجدة و التي تحدد عدد المستفيدين في الجهة الشرقية .

و من الصناعات التقليدية المتوفرة في الجماعة ما يلي:

\*- **الصناعات الانتاجية:** الخياطة- النجارة- الاحدادة- نسج الزرابي- الجبس- الزليج- الخبازة- صنع الحلويات.

\*- **الصناعات الخدمية:** البناء – الحلاقة- الصباغة- الميكانيك- الكهرباء- المطالة- إصلاح العجلات- الترصيص- دراجي.

## \*- الشعب و المهارات المتوفرة في وكالة الصناعة التقليدية ببركان:

الشعبة أو المهارة	عدد المستفيدين أو المستفيدات	مدة التكوين	نسبة النجاح	عدد المتخرجين أو المتخرجات في السنة
الخياطة	13	سنة واحدة	77%	10
نسيج الزرابي	17	سنة واحدة	65%	11
النجارة	16	سنتان	87.5%	14
الحدادة	12	سنتان	58%	07

## أنواع الحرف بالمدينة

النوع	الخشب	الذهب	الفضة	ملابس تقليدية	أغطية	أثاث	الخزف و الفخار	الزرابي	أحذية	الحدادة	البناء التقليدي	المجموع
الصناع	122	1	1	183	4	25	1	3	3	26	7	376
التجار	0	27	1	14	25	2	0	1	1	0	0	47

## النسيج:

عدد الصناع بالإقليم: 10488

عدد الصناع في حرف الانتاجية: 6626

عدد الصناع في حرف الخدمات: 10438

## الصناع موزعون حسب الحرف:

العدد	الحرف
5486	النسيج
2700	البناء
490	الخشب
52	الجلد
404	الحديد
114	الطين
80	المنتجات النباتية
1112	مختلفات
<b>10488</b>	<b>المجموع</b>

عدد الجمعيات النشيطة: 14 عدد المنخرطين 752

عدد التعاونيات النشيطة: 04 عدد المنخرطين: 46

النوع	عدد	عدد المنخرطين
الجمعيات النشيطة	14	752
التعاونيات النشيطة	04	46

## التكوين بالتدرج:

الشعب المستهدفة: ( النجارة – التلحيم - الخياطة التقليدية ) حسب المراحل التالية:

المرحلة	عدد المسجلين	عدد المتخرجين
2003/2001	20	15
2006/2004	40	30
2011/2009	70	//

## إحصائيات المهن الحرة:

العدد	طبيعة المحلات
02	بائعو الثلج للتبريد
15	بائعوا البغزير
114	المطاعم
01	قاعات السينما
07	الفنادق
16	صانعو الأسنان
08	مدارس الحلاقة
12	قاعات التجميل
07	الحمامات

العدد	طبيعة المحلات
128	المحلبات
05	وحدات الجملة و نصف الجملة
10	محطات التلحيم
01	صناعة الأثواب
11	الحلويات
03	بائعو الزيتون بالجملة
13	بائعو الاسفنج
05	بائعو الحلزون
02	بائعو الزجاج بالجملة

العدد	طبيعة المحلات
600	مواد غذائية
12	مخابز معاصرة
	حلاقة الرجال
	حلاقة النساء
52	الجزارون
82	بيع الدواجن
26	بائعوا الأسماك
17	بائعوا الجملة
147	المقاهي

12	الدوشات
	بائعو الأحشاء(الدوارة)

من 6 إلى 18	بائعو المتلجات حسب الفصول

02	مراكز الحليب بالجملة

## القطاع السياحي:

### المؤهلات السياحية:

تتوفر المنطقة على مؤهلات سياحية مهمة تأتي في مقدمتها الجوهرة الزرقاء المتميزة بشاطئها الذهبي الممتد على طول 14 كلمتر و بجودة مياهها التي حصلت على العلم الأزرق. و كذا على معلمة تاريخية تتمثل في قسبة عجرود . كما أن الجماعة الحضرية لمدينة بركان، تحيط بها غابة بني يزناسن التي تضم عددا من الجبال في مقدمتها جبل ألو الذي يبلغ علوه 1532 مترا و تامجوط بالإضافة إلى جبل الأغن و عبد القدوس بزكزل ثم جبل منشيش قرب أونوت ، أشاون بدوار الحوافي فضلا عن مناظر طبيعية من العرعار و البلوط و الكندول و الحلفاء

و فجاج و وديان و عيون معدنية استشفائية كحامة فزوان و حامة الشويحية. بالإضافة إلى مغارة الحمام التاريخية التي عثر فيها على جمجمة أقدم إنسان و التي يرجع تاريخها إلى الحضارة البيروموريزية. و مغارة زكزل، و على بعد ثلاثة كلمترات من الجماعة توجد منطقة أولوث المعروفة بحقول الزعرور ، و عينها المتدفقة على مر السنين ثم البركة المائية المشهورة و ضريح الولي الصالح سيدي عبد المومن الذي يقصده الناس من مختلف مدن المملكة.

### البنية الفندقية:

اسم و درجة الفندق	تاريخ التأسيس	التصنيف	العنوان	الطاقة الاستيعابية
فندق زاكي	1994	3 نجوم	طريق وجدة	35 غرفة
فندق روزالينا	2008	3 نجوم	شارع محمد الخامس	20 غرفة
فندق ليتيزيا غير مصنف	--	غير مصنف	شارع محمد الخامس	25 غرفة

فندق النجاح غير مصنف	1975	غير مصنف	زاوية شارع الحسن الثاني وشارع مولاي يوسف	30 غرفة 32 سرير
فندق منير غير مصنف	----	غير مصنف	زاوية شارع محمد الخامس زنقة شراعة	20 غرفة
فندق ماجستيك غير مصنف	23 ماي 1993	غير مصنف	شارع محمد الخامس	16 غرفة 22 سرير
فندق تريفية غير مصنف	1989	غير مصنف	شارع محمد الخامس	19 غرفة 32 سرير

## المجال الثقافي والاجتماعي والرياضي:

أحدثت الجماعة قسما خاصا بالشؤون الاجتماعية و الثقافية و التواصل،لأجل التعاطي بشكل أفضل وأكثر فعالية مع المسائل الاجتماعية والثقافية و ذلك من خلال تشخيص يعكس حقيقة الوضع الاجتماعي في المدينة ووضع دليل اجتماعي يبرز كل المتدخلين في المجال الاجتماعي والثقافي من مؤسسات ومصالح لامركزية و جمعيات وذلك من اجل تيسير الوصول إلى هذه المرافق و تمكين المستفيدين المحتملين من الخدمات المتاحة، وكذا تحديد برنامج التدخل السنوي أو متعدد السنوات بناء على نتائج التشخيص، ويأخذ بعين الاعتبار التشخيص المقدم في إطار المخطط الجماعي للتنمية 2011-2016، الذي يتم من خلاله رصد الأولويات ذات الراهنية الملحة. وبناءا عليه يسطر برنامج التدخل لذي يقدم لرئيس المجلس البلدي بقصد المصادقة. ويشكل برنامج التدخل السنوي أو متعدد السنوات مرجعا و سندا لكل التدخلات التي يقوم بها قسم الشؤون الاجتماعية و الثقافية والتواصل. و يشمل هذا القسم أربعة مكاتب هي كالتالي:

- مكتب العمل الاجتماعي
- مكتب تطوير الشراكات في المجال السوسيو ثقافي
- مكتب العلاقات مع الجمعيات
- مكتب الإعلام و التواصل في المجال السوسيو ثقافي

## الشؤون الثقافية:

تعمل الجماعة على تطوير الشراكات مع الفاعلين في المجال السوسيو ثقافي على المستويات المحلية والوطنية والدولية وإبرام الاتفاقات و تتبعها، وكذا تدبير الشؤون الإدارية والقانونية المرتبطة بالشراكات ، ثم التنسيق مع المصالح اللامركزية وكل المؤسسات العاملة في الميدان .

## **البنية التحتية:**

توجد بالمدينة بعض المؤسسات ذات الطابع الثقافي تابعة للجماعة و هي:

### **1 الخزنة البلدية:**

تأسست سنة 1982 بحضور وزير الثقافة ، و كان مقرها في بحي مربوحة آنذاك ، و في سنة 1991 أصبحت تابعة لبلدية بركان و انتقل مقرها إلى شارع الكتبية حيث هي الآن.و تتوفر على ثلاث قاعات للكتب بمافيهما الإدارة ، و قاعة للمطالعة.

يختلف عدد المنخرطين و المستفيدين منها حسب السنوات بحيث سجلت أعلى نسبة سنة 1986 إذ وصل المنخرطون إلى 836 ، فيما بدأ العدد في الانخفاض التدريجي ، خاصة في السنوات الأخيرة مع ظهور مصادر أخرى للمعلومات كالأنترنت، ووجود خزانات أخرى في بعض المؤسسات و الجمعيات...

و تعتبر الخزنة البلدية غنية باعتبار عدد المصادر و المراجع المتوفرة، و كذا تنوع العلوم و المعارف إذ تشمل هذه الكتب مجالات مختلفة (قوانين -أداب عربية فرنسية انجليزية، اسبانية - علوم شرعية فقهية و تفسيرية... كتب الأطفال- بحوث الطلبة الخ.

### **2- المعهد الموسيقي البلدي:**

تأسس في ماي 1984 بزينة الإمام الغزالي بالحي الحسني من طرف الأستاذ ميمون اللود رامي، ثم انتقل إلى زينة بنصالح قبل أن ينتقل إلى حيث هو الآن بشارع الكتبية يوجد مقره في شارع الكتبية بجوار الخزنة البلدية.

يهتم المعهد بتعليم العلوم الموسيقية خاصة السولفاج بالإضافة إلى الموشحات و القطع الغرناطية و الأغنية المغربية سواء المحلية أو الوطنية ،و يستعمل عدة آلات كالكورديون، البيانو، الآت الأورغون، الناي، الآت الإيقاع، القيثارة، التشللو، الكمان، العود.

### **3- قاعة البلدية متعددة الاختصاصات:**

و توجد بمقر البلدية، هي بالإضافة كونها قاعة لاجتماعات البلدية، فإنها تعتبر فضاء للأنشطة الثقافية و الفنية و الندوات و المحاضرات و المعارض و المسرحيات، للعديد من الجمعيات و مختلف الهيئات.

### **4- المركز الاجتماعي للقرب:**



تأسس في شهر 2010 و فتح أبوابه لأول نشاط يوم الجمعية 29 يونيو 2012 وهو كذلك بمثابة فضاء للأنشطة الثقافية و الفنية و الندوات و المحاضرات و المعارض ، للعديد من الجمعيات و مختلف الهيئات.

### 5- فضاء تأهيل الأسرة :

تأسس بحي بوهديلة سنة 2012 في إطار شراكة بين جماعة بركان و المبادرة الوطنية للتنمية البشرية، هذدفع النهوض بالمرأة و الطفل و محاربة الإقصاء و التهميش.

### 6- فضاء تأهيل الأسرة:

تأسس بحي الزلاقة سنة 2012 لنفس أهداف التي فضاء تأهيل الأسرة بوهديلة

### 7- مركز التكوين الرياضي تريفية:

تأس سنة 2012 بحي ملوية خلف إعدادية تريفية هدفه تكوين الشباب من 7 إلى 14 سنة فنون الرياضة (كرة القدم)

كما توجد بتراب الجماعة عدة فضاءات في ملكية الخواص و بعض المؤسسات ،تستغل لمختلف الأنشطة الثقافية و منها:

- قاعة نادي الأعمال الاجتماعية لموظفي المكتب الجهوي للاستثمار الفلاحي
  - قاعة الطيبي
  - قاعة مدرسة الإمام ورش لتحفيظ القرآن و تدريسي علومه
  - دار الشباب
- و رغم كل هذا نسجل الملاحظات التالية:
- وجود نقص في التجهيزات الثقافية .
  - ضعف النسيج الجمعي الثقافي.
  - ضعف العطاء الثقافي للجماعة.
  - نقص في الإنتاج الثقافي المحلي.

## الشؤون الاجتماعية:

تقوم الجماعة بعدة أنشطة اجتماعية حسب إمكانياتها المتوفرة، و أنشأت لذلك مصلحة خاصة بالبلدية تحمل اسم مصلحة الشؤون الاجتماعية و الثقافية و التواصل، و من بين أنشطتها الاجتماعية: توزيع المساعدات الغذائية على المعوزين خاصة في رمضان الأبرك، ملابس العيد على المسنين بدار العجزة بالمدينة ، الملابس الرياضية على التلاميذ الفقراء، المحافظ المدرسية في عدد من المؤسسات التعليمية ، دعم الجمعيات الاجتماعية ماديا على غرار الجمعيات الثقافية و الرياضية.

كما توجد بالجماعة العشرات من الجمعيات النشيطة في العمل الاجتماعي ، بالإضافة إلى جمعيات أخرى سكنية و ثقافية و طفولية و جمعيات المعاقين ، تقوم كلها بالعمل الاجتماعي ، خاصة توزيع أضحيات عيد الأضحى، قفة رمضان ، الإفطارات الجماعية، التدخل لدى الأطباء من أجل بعض العلاجات و الفحوصات لبعض المحتاجين،التكفل بالمرضى المصابين ببعض الأمراض المستعصية كالقصور الكلوي و السرطان ،التكفل باليتامى،التشجيع على التمدرس بشراء الأدوات المدرسية،بالإضافة إلى توزيع المواد الغذائية و المحافظ و الملابس.

## مراكز الرعاية الاجتماعية بالجماعة:

توجد بجماعة بركان عدد من المصالح الاجتماعية و هي كالتالي :

\*مركز المبادرة للمعاق

\*مركز المرأة في وضعية صعبة

\*دار الأطفال والطالبة

\*دار الأشخاص المسنين

\*دار المواطن- الحي الحسني

\*-المركز الاجتماعي للقرب

\*مركز التربية والتكوين- حي بوكراع.

\*مركز القرب السوسيو- رياضي.

باستثناء مركب القرب الذي يتواجد بحي بوهديلة وهو حي هامشي، فان كل المصالح الأخرى توجد بوسط المدينة أو بالحي الإداري . كما ان هذه المصالح لا تغطي كل الحاجيات في هذا المجال. وتقوم الجمعيات الناشطة في المجال الاجتماعي بتغطية نسبة من هذه الحاجيات خاصة في مجال: محو الأمية- التربية غير النظامية- التكوين المهني للمرأة.

بلغ عدد المستفيدين من خدمات المراكز الاجتماعية 395 في سنة 2010.

## بعض الجمعيات النشيطة في المجال الاجتماعي:

باستثناء الجمعيات السكنية و الفلاحية و المهنية التي لا تتوفر على عددها ،توجد بجماعة بركان إلى غاية 2015 حوالي 355 جمعية تجمع بين الشباب و الطفل و الأسرة و البيئة و الحقوق و ذوي الاحتياجات الخاصة و كذا جمعيات تمثل قطاع التعليم و الرياضة، و هي موزعة على الشكل التالي

العدد	طبيعة الجمعية
08	الإعلام و التواصل
132	الجمعيات الاجتماعية
52	جمعيات التعليم
14	جمعيات محو الأمية
78	الجمعيات الثقافية
40	الجمعيات الحقوقية
12	جمعيات ذوي الاحتياجات الخاصة
03	الجمعيات البيئية
52	الجمعيات الرياضية

### بعض المؤشرات الاجتماعية:

بلغ عدد المستفيدين من خدمات المراكز الاجتماعية 395 في سنة 2010.

تعاني الجماعة من عدة مشاكل في المجال الاجتماعي منها:

- ارتفاع نسبة تشغيل الأطفال.
- وجود أشخاص بدون مأوى.
- ارتفاع أعداد المتسولين خاصة في فصل الصيف و خلال الأعياد الدينية.
- بلغ عدد الأطفال المتخلى عنهم 66 طفلا في سنة 2009.
- بلغت نسبة الفقر 9,21 % حسب الإحصاء العام للسكان والسكنى لسنة 2004.

تعاني الجماعة من عدة مشاكل في المجال الاجتماعي منها:

- ارتفاع نسبة تشغيل الأطفال.
- وجود أشخاص بدون مأوى.
- ارتفاع أعداد المتسولين خاصة في فصل الصيف و خلال الأعياد الدينية.
- بلغ عدد الأطفال المتخلى عنهم 66 طفلا في سنة 2009.
- بلغت نسبة الفقر 9,21 % حسب الإحصاء العام للسكان والسكنى لسنة 2004.

### المجال الرياضي:

البيئة التحتية :

الهاتف	العنوان	عدد الجمعيات النشيطة به	عد المستفيدين	الطاقة الاستيعابية	وضعيته	تاريخ التأسيس	المؤسسة
	حي الأندلس	20	600	1000	يخضع للترميم	1980	دار الشباب
0536618496		مركب سوسيورياضي للقرب الملكي للامريم	حوالي 420 منخرط	1000	جديد	2010	مركب سوسيورياضي للقرب الملكي للامريم
	حي المجد		00	2000	جديدة	2011/2010	القاعة المغطاة
	حي بوكرع				جديدة		المركز الاجتماعي للقرب
		اتفاقية شراكة موقعة				مبرمج 2012/2011	ملاعب للقرب العشب الاصطناعي فئة ف
		اتفاقية شراكة في طور الانجاز				مبرمج 2012	المسيح المغطى

## الجمعيات الرياضية:

اسم الجمعية	مجال اهتمامها
النهضة الرياضية فرع كرة القدم	كرة القدم
النهضة الرياضية البركانية فرع كرة السلة	كرة السلة
النهضة الرياضية البركانية فرع كرة اليد	كرة اليد
الشباب الرياضي البركاني لألعاب القوى	ألعاب القوى
جمعية زكزل لسباق الدراجات أبركان	سباق الدراجات
الشباب الرياضي البركاني فرع كرة القدم	كرة القدم
جمعية الشرق للرياضات الحديثة	الرياضات الحديثة
نادي النهضة الرياضية بني يزناسن لكرة السلة	كرة السلة
نادي رماة النهضة الرياضية البركانية	الرمية
جمعية التنمية الرياضية	رياضة

كرة المضرب	النهضة الرياضية البركانية لكرة المضرب
ألعاب القوى	النهضة البركانية فرع ألعاب القوى
الشطرنج	نادي الليمون للشطرنج
كرة السلة	جمعية أشبال تريفة مدرسة كرة السلة
الرياضة	جمعية شباب بركان للتنمية الرياضية
الرياضة	جمعية اتحاد الرياضات البركانية
كرة القدم المصغرة	جمعية الوفاء الرياضية لكرة القدم المصغرة
كرة القدم	أشبال النهضة الرياضية البركانية لكرة القدم-

وقد تزايد عدد الجمعيات الاجتماعية و الثقافية و الرياضية بشكل كبير في السنتين الأخيرتين

و مما يلاحظ في المجال الرياضي:

- وجود نقص في التجهيزات الرياضية.

## البنية التحتية

### الماء الصالح للشرب 2015 :

الجماعة	عدد السكان	حجم التغطية	عدد المنازل المستفيدة	نوع الاستفادة	الاستهلاك السنوي (م3)
بركان	109237	%100	36250	ربط فردي(99%) نافورات عمومية (1%)	3887229.00

التطهير السائل:

الجماعة	عدد السكان	حجم التغطية	عدد المنازل المستفيدة	نوع الاستفادة	كمية الماء العادمة المعالجة سنويا(م3)
بركان	109237	%95.31	34549	ربط فردي	3467990.00

طرق صرف المياه العادمة:

النسبة	المؤشر
96.0	شبكة المجاري العمومية
3.3	خزانات الصرف الصحي
0.7	أخرى

### النفقات المنزلية :

الشهر	الكمية سنة 2014 (كلغ)	الكمية سنة 2015 (كلغ)
يناير	2 405 440	2 154 420
فبراير	509 940	1 831 480
مارس	538 940	2 148 940
أبريل	260 840	2 279 640
ماي	60 880	2 466 630
يونيو	34 520	2 589 720
يوليوز	97 340	3 144 269
غشت	92 600	3 222 080
شتنبر	156 760	2 770 220
أكتوبر	77 420	2 484 900
نونبر	98 960	2 190 690
دجنبر	25 720	1 618 220
<b>المجموع</b>	<b>4 641 300</b>	<b>28 901 209</b>

### الإنارة

حجم الاستهلاك السنوي بإقليم بركان: 118090

المجموع	عدد العدادات الإدارية	عدد العدادات التجارية	عدد العدادات المنزلية	حجم التغطية (%)	عدد المنازل غير المستفيدة من الكهرباء	عدد المنازل المستفيدة من الكهرباء	الجماعة الحضرية بركان
42410	187	6057	36166	%100	00	36166	

## المواصلات ووسائل النقل

تتوفر الجماعة الحضرية على شبكة مهمة من المواصلات منها سيارات الأجرة الصغيرة التي تنقل السكان داخل تراب الجماعة نفسها من جهة، و بينها و بين أحياء جماعتي زكزل و سيدي سليمان شراعة من جهة ثانية. و سيارات أجرة كبيرة تربطها بباقي مدن الإقليم من جهة ثم مدن الأقاليم المجاورة بالإضافة إلى حافلات وطنية تربطها بمختلف جهات المملكة و أخرى دولية دولية تتجه نحو أوروبا الغربية. دون أن ننسى حافلات النقل المزدج التي تربط بركان بالعالم القروي.

## سيارات الأجرة الكبيرة:

نقط الوصول	عدد السيارات المنطلقة من بركان
الناظور- زايبو أكليم- تافوغالت- بوهريه - العيون الشرقية- رسلان	80
وجدة- أحفير - فزوان - الركادة -	50
السعيدية - مداغ - لعثمانة	40
رأس الماء	10

المجموع: 189 منها تسع سيارات تنتظر الفصل فيها لوفاة أصحابها و إمكانية انتقالها لزوجاتهم أو ورثتهم

النقل الحضري: و يتمثل في حافلات فوغال و هي على الشكل التالي:

النقل الحضري:

تسير الجماعة هذا القطاع عن طريق عقد امتياز مع شركة فوغال و هيش ركة خاصة لها أسطول من الحافلات على الشكل التالي:

الخطوط	الحافلات	الأطر	المراقبون	السايقون	المستخدمون	التغطية	عمال المرأب
13	30	07	09	53	58	10.000 إلى 15000	14

مجال النقل :

النقل العمومي للمسافرين

النوع	العدد	ملاحظات
عدد الحافلات نقط الانطلاق من بركان	38	
عدد الحافلات نقط الوصول بركان	40	
عدد الحافلات العابرة	29	

النقل المزدوج

النوع	العدد	ملاحظات
عدد الرخص	46	منها 16 غير مستغلة
حظيرة سيارات النقل المزدوج	30	

النقل الدولي للمسافرين:

النوع	العدد
عدد الرخص	01

النقل الدولي للبضائع:

النوع	العدد
عدد المسجلين	14
حظيرة السيارات	18



### شركات النقل السياحي:

النوع	العدد
عدد الشركات	03
حظيرة السيارات	20

### شركات الإغاثة:

النوع	العدد
عدد المرخصين	15
حظيرة السيارات	20

### نقل البضائع لحساب الخاص:

النوع	العدد
عدد المسجلين	253
حظيرة السيارات	603

### نقل البضائع لحساب الغير:

النوع	العدد
عدد الشركات المسجلة	700
حظيرة السيارات	603

وكالات كراء السيارات بدون سائق: 127

مؤسسات تعليم السياقة: 38

النقل المدرسي: 15

## الأمن و العدالة

### الأمن الوطني

المقر	البنيات التحتية
جماعة بركان	01 منطقة أمن بركان
	04 دوائر للشرطة

### الدرك الملكي

المقر	البنيات التحتية
جماعة بركان	01 سرية الدرك الملكي

## الجمارك

المقر	البنيات التحتية
جماعة بركان	01 مركز

## السجن المدني

المقر	البنيات التحتية
جماعة بركان	01 سجن

## المحاكم

المقر	البنيات التحتية
جماعة بركان	01 محكمة ابتدائية
	01 محكمة الأسرة

## السير والجولان:

أغلب الحوادث المسجلة تكون في شهري يوليوز و غشت من كل سنة.  
و ترجع أسباب هذه الحوادث بالدرجة الأولى إلى السياقة في حالة السكر، و السرعة المفرطة، و عدم احترام إشارات المرور، و عدم احترام الممرات المخصصة للراجلين

## الفهرس:

معطيات عامة

مقدمة

التسمية

النشأة التاريخية

التأسيس

الموقع

الحدود

الارتفاع

المناخ

المسافة التي تربط جماعة بركان بباقي جماعات الإقليم .....

المسافة التي تفصل مدينة بركان عن أقرب المدن إليها .....

الإدارات المتواجدة في تراب الجماعة .....

### الهيكل الإداري

أعضاء المجلس البلدي .....

أعضاء المكتب المسير .....

كتابة المجلس .....

لجان المجلس .....

### الهيكل التنظيمي للجماعة

الموارد البشرية بالجماعة .....

### السكان و التعمير

السكان .....

التعمير .....

### قطاع الصحة و البيئة

قطاع الصحة .....

التوعية الصحية .....

البيئة .....

التعليم .....

محو الأمية بالمساجد .....

المعهد العالي للتكنولوجيا التطبيقية .....

مركز التأهيل المهني .....

..... الشؤون الدينية

المجال المالي والاقتصادي

..... القطاع المالي

..... القطاع الفلاحي

..... التجارة و الصناعة و الخدمات

..... المهن الحرة إحصاء

..... الصناعة التقليدية

..... إحصائيات المهن الحرة

..... القطاع السياحي

المجال الثقافي و الاجتماع و الرياضي

..... الشؤون الثقافية

..... الشؤون الاجتماعية

..... المجال الرياضي

**البنية التحتية**

..... الماء الصالح للشرب

المواصلات ووسائل النقل

..... الاتصالات السلكية و اللاسلكية